

Bispegade 1  
4800 Nykøbing F.  
Tlf: 5488 1700

nhe@vucstor.dk  
www.vucstor.dk  
CVR: 29541868

14. marts 2017

**VUC Storstrøms bestyrelse.**

Modet tirsdag den 28. marts 2017 kl. 9.00 – 11.00

Mødested: Bispegade 1, 4800 Nykøbing F. lokale H109.

Dagsorden

---

**0. Godkendelse af referat fra mødet den 14. december 2016.**

**1. Opfølgning på beslutninger fra tidligere møder.**

- a. Region Sjællands analyse af hf-udbuddet i forbindelse med erhvervsskolernes ansøgning om udbud af hf2.

**2. Sager til beslutning**

- a. Bestyrelsens godkendelse af årsrapport for 2016, revisor Glenn Hartmann, Deloitte, medvirker i dette punkt.
- b. Bestyrelsens godkendelse af revisionsprotokol for 2016.
- c. Bestyrelsen fastlægger mødeplan for 2017/2018.

**3. Sager til drøftelse**

- a. Ekspertudvalgets anbefalinger om ”bedre veje til ungdomsuddannelser”
- b. Sygefravær 2016

**4. Sager til orientering**

- a. Status på byggeprojekt i Næstved


**5. Meddelelser**

- a. formand
- b. direktør
- c. andre

**6. Eventuelt**

Venlig hilsen

Per Skovgaard Andersen  
*Formand*

  
Niels Henriksen  
*Direktør*

Bispegade 1  
4800 Nykøbing F.  
Tlf: 5488 1700

Bestyrelsens møde den 28. marts 2017

nhe@vucstor.dk  
www.vucstor.dk  
CVR: 29541868

9. marts 2017

## **Sagsfremstilling til dagsordenens punkt 1a – Region Sjællands analyse af hf-udbuddet i forbindelse med erhvervsskolernes ansøgning om udbud af hf2.**

### **Resumé**

*Gymnasie- og hf-reformen skal bidrage til at styrke elevernes faglighed, deres almene dannelse, skærpe adgangsbetingelser og øge de unges muligheder for videre uddannelse.*

*Hf rettes særligt mod erhvervsakademi- og professionsbacheloruddannelser, men hf-elever kan også opnå adgang til universitetet via særlige fagpakker med forhøjet timetal eller via en faglig overbygning på maksimalt seks måneder i forlængelse af den toårige hf.*

*HF-reformen har medført, at en lang række erhvervsskoler har ansøgt om udbud af hf2.*

*MIO-udvalget har tidligere drøftet VUC Storstrøms stilling til høringssvar til de indkomne ansøgninger. Bestyrelsen har afgivet høringssvar til Region Sjælland om udbud af hf2 på erhvervsskolerne CELF og ZBC.*

*Nu foreligger en analyse fra Region Sjælland om hf-udbuddet. Analysen forelægges bestyrelsen til orientering.*

*Sagen er en opfølgning fra bestyrelsesmødet den 14. december 2016.*

### **Sagsfremstilling**

VUC Storstrøm har modtaget ansøgninger i høring om ret til udbud af hf2 i Nakskov og Nykøbing F. fra erhvervsskolen CELF og i Næstved, Haslev og Vordingborg fra erhvervsskolen ZBC.

Styrelsen for Undervisning og Kvalitet (STUK) har fastlagt nedenstående ”principper for kriterier for vurdering af ansøgninger om udbud af gymnasiale uddannelser”:

- Sikring af et fagligt bæredygtigt uddannelsesmiljø
- Sikring af et lokalt og /eller regionalt dækkende udbud under hensyn til søgningen.

VUC Storstrøms bestyrelse har afgivet høringssvar til ansøgningerne. Bestyrelsen har anbefalet, at erhvervsskolerne ikke tildeles udbudsret til hf2. Bestyrelsens manglende anbefaling bygger på tre nedenstående forhold:

- det moderne hf's intentioner om at være en almen studieforberegende uddannelse
- sikring af fagligt bæredygtige uddannelsesmiljøer
- sikring af et lokalt dækkende udbud af hf2 under hensyn til søgningen (uopfyldt kapacitet)

### *Ansøgningernes behandling*

Ansøgninger om udbudsret til hf2 koordineres af Region Sjælland, der afgiver indstilling til Undervisningsministeren, der har den endelige afgørelse om udbudsret.

I januar måned 2017 har Region Sjælland udarbejdet en analyse bl.a. med fokus på kapacitetsbehovet i regionen, den demografiske udvikling, tilgængelighed og et overordnet regionalt billede af uddannelsesdækningen. Det er denne analyse, som bestyrelsen forelægges i denne sag.

Den videre vej i behandlingen af ansøgningerne er:

**29/3-2017:** Hf-sagen behandles i udvalget for Erhverv, uddannelse og beskæftigelse

**24/4 -2017:** Hf-sagen behandles i Forretningsudvalget

**4/5-2017:** Hf-sagen behandles i Regionsrådet, hvorefter regionsrådets indstilling videresendes til Ministeriet for Børn, Undervisning og Ligestilling.

### *Hovedtræk i Region Sjællands analyse:*

I Faxe, Næstved og Vordingborg kommuner er der i 2017/2018 en kapacitet på 508 pladser.

I 2015 påbegyndte 216 en hf2-uddannelse i området.

I Guldborgsund og Lolland kommuner er der i 2017/2018 en kapacitet på 420 pladser.

I 2015 påbegyndte 147 en hf2-uddannelse i området.

VUC Storstrøms hf som enkeltfagstilrettelæggelse indgår ikke i talmaterialet. VUC Storstrøm har gjort Region Sjælland opmærksom på dette forhold.

Analyserne konkluderer, at der er tilstrækkelig ledig kapacitet i delområderne, hvor VUC Storstrøm indgår.

### **Bilag**

- Analyse af hf-udbud i Region Sjælland – executive summary
- Samlet vurdering af ansøgninger om at udbyde toårigt hf
- Høringssvar fra VUC Storstrøm

### **Indstilling**

VUC Storstrøms ledelse indstiller, at:

- Bestyrelsen tager Region Sjællands analyse til efterretning, idet analysen understøtter bestyrelsens vurdering af kapaciteten på hf2 uddannelsen i VUC Storstrøms område, og det deraf afledte høringssvar.

Bispegade 1  
4800 Nykøbing F.  
Tlf: 5488 1700

ivp@vucstor.dk  
www.vucstor.dk  
CVR: 29541868

20. marts 2017

Bestyrelsesmødet den 28. marts 2017

## Sagsfremstilling til dagsordenens punkt 2a – Bestyrelsens godkendelse af årsrapport 2016.

### Resume

*I denne sag forelægges VUC Storstrøms årsrapport 2016 til bestyrelsens godkendelse.*

*Regnskabet for 2016 udviser et driftsoverskud på kr. 5.897.592,-. VUC Storstrøms egenkapital er positiv og udgør kr. 34.540.482,-.*

*Der er gennemført en uddannelsesaktivitet på i alt 1.776,7 årselever i 2016 mod 1.583,7 årselever i 2015.*

*Der er udarbejdet et præsentationsskrift (årsskrift) for VUC Storstrøm 2016. Årsskriftet udleveres på bestyrelsesmødet.*

### Sagsfremstilling

Ledelsen fremlægger VUC Storstrøms årsrapport for 2016 til bestyrelsens godkendelse.

Regnskab 2016 udviser et positivt driftsresultat på kr. 5.897.592,-, hvilket er kr. 85.874,- mindre end det estimat, som blev forelagt på bestyrelsesmødet i december 2016 og kr.169.091,- bedre end 2015.

### Resultatopgørelse 2016 i kr. 1.000

|  | <b>Regnskab<br/>2016</b> | <b>Estimat<br/>2016</b> | <b>Ankerbudget<br/>2016</b> | <b>Regnskab<br/>2015</b> |
|--|--------------------------|-------------------------|-----------------------------|--------------------------|
| Omsætning                                | 157.551                  | 155.072                 | 151.705                     | 148.436                  |
| Lønninger                                | -103.936                 | -108.757                | -112.924                    | -100.805                 |
| Afskrivninger                            | -1.413                   | -1.499                  | -1.499                      | -1.535                   |
| Driftsomkostninger                       | -45.081                  | -37.672                 | -35.038                     | -39.163                  |
| Resultat af ordinær drift                | 7.121                    | 7.144                   | 2.244                       | 6.933                    |
| Finansielle poster                       | -1.224                   | -1.160                  | -1.160                      | -1.205                   |
| Årets resultat før ekstraordinære poster | 5.897                    | 5.984                   | 1.084                       | 5.728                    |
| Ekstraordinære poster                    | 0                        | 0                       | 0                           | 0                        |
| <b>ÅRETS RESULTAT</b>                    | <b>5.897</b>             | <b>5.984</b>            | <b>1.084</b>                | <b>5.728</b>             |

Resultatet overføres til VUC Storstrøms egenkapital, som herefter udgør kr. 34.540.482

Udviklingen i VUC Storstrøms egenkapital fremgår af nedenstående tabel.

#### *Egenkapital 2015 i kr. 1.000*

|                             | <b>Regnskab<br/>2016</b> | <b>Estimat<br/>2016</b> | <b>Regnskab<br/>2015</b> |
|-----------------------------|--------------------------|-------------------------|--------------------------|
| Egenkapital pr. 01.01.2007  | -10.961.492              | -10.961.492             | -10.961.492              |
| Egenkapital i øvrigt primo  | 38.504.382               | 38.504.382              | 32.775.881               |
| Årets overskud              | 5.897.592                | 5.983.466               | 5.728.501                |
| Egenkapital i øvrigt ultimo | 44.401.974               | 44.487.848              | 38.504.382               |
| Egenkapital i alt           | 33.440.482               | 33.526.356              | 27.542.890               |

#### *Uddannelsesaktivitet*

Der er gennemført en uddannelsesaktivitet svarende til i alt 1.776,7 årselever mod forventet 1.751,9 årselever. Fordelingen på de enkelte uddannelser fremgår af tabellen nedenfor.

#### *Aktivitet 2016, fordelt på uddannelser*

|              | <b>Regnskab<br/>2016</b> | <b>Estimat<br/>2016</b> | <b>Ankerbudget<br/>2016</b> | <b>Regnskab<br/>2015</b> |
|--------------|--------------------------|-------------------------|-----------------------------|--------------------------|
| HF2          | 260,4                    | 260,4                   | 305,2                       | 276,8                    |
| HE enkeltfag | 545,7                    | 545,4                   | 410,0                       | 465,7                    |
| GSK          | 3,4                      | 3,5                     | 4,0                         | 4,5                      |
| AVU          | 894,8                    | 874,0                   | 800,0                       | 723,2                    |
| FVU          | 56,3                     | 55,7                    | 110,0                       | 87,7                     |
| OBU          | 9,9                      | 6,9                     | 18,0                        | 14,6                     |
| IDV          | 0,2                      | 0,0                     | 0,0                         | 5,7                      |
| Andet        | 6,0                      | 6,0                     | 6,0                         | 5,5                      |
| <b>ÅRET</b>  | <b>1.776,7</b>           | <b>1.751,9</b>          | <b>1.653,2</b>              | <b>1.583,7</b>           |

Estimat er sammensat af budget 4. kvartal samt afviklet 1.-3. kvartal 2016 og afspejler forventningerne til året 2016, som de blev forelagt bestyrelsen på mødet den 14. december 2016.

Afvigelsen i forhold til budgettet udviser en stigning i årselevtallet i forhold til sidste år samt i forhold til ankerbudget. Der er gennemført en uddannelsesaktivitet, der er 24,8 årselever mere end estimat 2016 og 193,0 årselever mere end i 2015, hvor hovedvægten af stigningen er inden for AVU-aktiviteteten.

#### *Regnskabsresultat 2016*

##### *Indtægter*

Regnskabet udviser en merindtægt på kr. 2.478.934,- i forhold til estimatet. Dette skyldes primært et større køb af uddannelsesaktivitet fra kommunerne i 4 kvartal en ventet.

VUC Storstrøm samlede omsætning i 2016 på i alt 157.551 t.kr. (148.436.675) er genereret ud fra

- Statstilskud på 143.900 t. kr. (135.013 t.kr.).
- Uddannelseskøb fra kommuner og jobcentre på 8.076 t.kr. (8.150 t.kr.)

- Indtægtsdækket virksomhed på 133 t.kr. (452 t.kr.)
- Deltagerbetaling på 2.752t.kr. (2.171 t.kr.)
- Projektindtægter på 1.246 t.kr. (1.749 t.kr.)
- Øvrige indtægter på 1.444 t.kr. (901 t.kr.)

Tallene i parentes viser det tilsvarende resultat i 2015.

Stigning i omsætning skyldes stigende aktivitet

### *Lønninger*

VUC Storstrøm har effektiviseret en række arbejdsfunktioner både på det pædagogiske og det administrative område. VUC Storstrøms bestyrelse og ledelse besluttede med baggrund i finansloven for 2016, at iværksætte nogle initiativer som på sigt kunne imødekomme Regeringens og Folketingets forventninger om effektivisering af uddannelsesområdet

Disse initiativer er slået fuldt i gennem allerede fra og med 2016. Derfor er lønomkostningerne ikke øget i takt med aktivitetsstigningen.

Lærer/eleveratio er steget som følge af, at klassekvotienter i 2016 har været større end de 24 elever, som der er kalkuleret med ved budgetlægningen.

### *Driftsomkostninger*

Driftsomkostningerne er blevet større end estimeret, hvilket primært skyldes ekstra udgifter på bygningsdrift. Merforbruget er anvendt til at styrke studiemiljøet og samtidig er der hensat til istandsættelser af lejemål ved fraflytning af lejemål i Næstved og projektering af nybyggeri i Næstved.

### *Præsentationsskrift for VUC Storstrøm 2016*

VUC Storstrøm har igen i år udarbejdet et årsskrift 2016. Det er hensigten med årsskriftet, at alle med interesse for VUC Storstrøm kan få et indblik i de mange forskellige uddannelsesaktiviteter, der gennemføres på vores skole.

Årsskriftet fortæller den gode historie om vores kursister, deres baggrund for at tage deres uddannelse hos os og deres ønsker for fremtiden.

Årsskriftet udsendes til en lang række samarbejdspartnere, medier, politikere og myndigheder samt til VUC Storstrøms medarbejdere.

Årsskriftet udleveres på bestyrelsesmødet.

### **Bilag**

- Årsrapport 2016 for VUC Storstrøm

### **Indstilling**

VUC Storstrøms ledelse indstiller at

- Bestyrelsen godkender årsrapport 2016

Bispegade 1  
4800 Nykøbing F.  
Tlf: 5488 1700

ivp@vucstor.dk  
www.vucstor.dk  
CVR: 29541868

den 20. marts 2017

Bestyrelsesmødet den 28. marts 2017

## **Sagsfremstilling til dagsordenens punkt 2b – Bestyrelsens godkendelse af revisionsprotokollat til årsrapport 2016.**

### **Resumé**

*Deloitte har i forbindelse med årsafslutningen udarbejdet ”Revisionsprotokollat til årsrapport 2015” som en udtalelse til årsrapporten og en meddelelse til bestyrelsen.*

*I denne sag forelægges ”Revisionsprotokollat til årsrapport 2016” til bestyrelsens godkendelse.*

### **Sagsfremstilling**

Revisionsprotokollen indeholder følgende afsnit:

1. Overordnede kommentarer og risikofaktorer
2. Finansiell revision
3. Forvaltningsrevision
4. Øvrige oplysninger
5. Rådgivnings og assistanceopgaver
6. Konklusion på den udførte revision
7. Revisionens formål og omfang samt ansvarsfordeling
8. Oplysning om revisors påtegning på årsregnskabet
9. Revisortjeklisten
10. Erklæring

Revisionsprotokollen indeholder ingen kritiske bemærkninger.

### *Konklusion på den udførte revision*

Såfremt bestyrelsen godkender årsrapporten i den foreliggende form, vil revisionen forsyne den med en revisionspåtegning uden forbehold og supplerende oplysninger.

### **Bilag**

- Revisionsprotokollat til årsrapporten 2016.

### **Indstilling**

VUC Storstrøms ledelse indstiller, at

- Bestyrelsen godkender revisionsprotokollatet.

### **Beslutning**

Bestyrelsens møde den 28. marts 2017

## Sagsfremstilling til dagsordenens punkt 2c – Mødeplan/mødetilrettelæggelse for 2017/2018.

### Resumé

I dette dagsordenspunkt skal bestyrelsen fastlægge sin mødeplan for 2017/2018.

### Sagsfremstilling:

Bestyrelsen beslutter i denne sag sin mødeplan for 2017/2018.

Der fastlægges som minimum fire ordinære bestyrelsesmøder i 2017/2018.

| Bestyrelsens møder | Emner  |
|--------------------|--|
| Juni 2017          | Forberedende uddannelse<br>Status på implementering af hf-reformen                       |
| Oktober 2017       | Strategi – indsatsområder 2018<br>Budget 2018 - inspiration<br>Halvårsregnskab 2017      |
| December 2017      | Budgetopfølgning 2017<br>Budget 2018<br>Strategi - Vedtagelse af indsatsområder for 2018 |
| Marts 2018         | Årsrapport 2018<br>Tilrettelægge afleveringsforretning med ny bestyrelse.                |
| Maj 2018           | Afleveringsforretning med ny bestyrelse.<br>Konstituerende møde i den ny bestyrelse.     |

### Indstilling

VUC Storstrøms ledelse indstiller at

- Bestyrelsen beslutter mødeplan for 2017/2018.

### Beslutning





Bispegade 1  
4800 Nykøbing F.  
Tlf: 5488 1700

nhe@vucstor.dk  
www.vucstor.dk  
CVR: 29541868

9. marts 2017

Bestyrelsens møde den 28. marts 2017

## **Sagsfremstilling til dagsordenens punkt 3a – Ekspertgruppens oplæg til ”bedre veje til ungdomsuddannelser”.**

### **Resumé**

*Alt for mange unge og unge voksne gennemfører ikke en ungdomsuddannelse. Sådan har det desværre været i adskillige år. I januar måned 2016 nedsatte Regeringen derfor en ekspertgruppe, der havde til opgave, at komme med anbefalinger til en indsats, der kan sikre, at så mange unge og unge voksne som muligt gennemfører en ungdomsuddannelse.*

*Ekspertgruppen afleverede den 1. marts 2017 sine anbefalinger til Regeringen, der på baggrund af anbefalingerne i løbet af kort tid, vil fremsætte forslag til, hvilke anbefalinger der skal omsættes til handling og hvordan.*

*I dette notat beskrives hovedtrækkene i anbefalingerne.*

### **Sagsfremstilling**

Ekspertgruppens anbefalinger tager sit udgangspunkt i fem overordnede principper:

- Vi vil noget med de unge
- Uddannelse er stadig vejen frem for langt de fleste unge; men uddannelse er ikke et mål i sig selv, og uddannelse kan finde sted både i en uddannelsesinstitution, på en virksomhed og i kombination med disse.
- Arbejdssyn – beskæftigelse er en ønskværdig vej til uddannelse og medvirker til personlig udvikling.
- Ungesyn – de unge skal have mulighed for at indgå i fællesskaber.
- Professionalisme – professionel praksis skal danne baggrund for de unges udvikling.

### **Ny 100% målsætning.**

Den nuværende 95 % målsætning anbefales erstattet af en 100 % målsætning, hvor alle unge skal med.

90 % af en ungdomsårgang skal gennemføre mindst en ungdomsuddannelse, og de 10 % unge der ikke gennemfører en ungdomsuddannelse skal opnå en erhvervskompetence via bla beskæftigelse.

Den ny målsætning rummer en anerkendelse af beskæftigelse som en vej til erhvervskompetence.

95 % målsætningen bliver først opgjort efter 25 år, den ny 100 % målsætning rummer en ambition om, at uddannelsesmålet skal være nået otte år efter undervisningspligtens ophør.

### **Bedre sammenhængende kommunal indsats.**

Lange sagsbehandlingstider i/og mellem kommunale forvaltninger samt ukoordinerede kommunale indsatser er medvirkende til, at der opstår pauser med negative konsekvenser i de unges uddannelsesforløb. Mange forskellige kommunale aktører med forskellige kompetence- og fokusområder forøger risikoen for, at der ofte mangler tværgående videndeling og koordinering af indsatsen. Ofte opleves det som om, at det er den unge selv, der er det koordinerende led.

Derfor anbefaler ekspertgruppen at:

- Styrke den tidlige indsats i udskolingen.
- Skabe en sammenhængende kommunal ungeindsats.
- Tildele en kontaktperson per ung.
- Placere et klart ansvar i overgangene mellem uddannelserne.

### **En ny Forberedende Uddannelse etableres.**

Ekspertgruppen anbefaler, at der etableres en ny Forberedende Uddannelse til unge under 30 år, der kan profitere af tilbuddets indhold og omfatter:

1. Unge, der ikke har gennemført en ungdomsuddannelse, og for hvem kommunen efter grundskolen har vurderet, at Forberedende Uddannelse er den bedste vej til uddannelse eller beskæftigelse, og som følgelig er anbefalet hertil.
2. Unge under 30 år, der er faldet fra en ungdomsuddannelse eller er uden beskæftigelse, og hvor kommunen i uddannelsesplanen har vurderet Forberedende Uddannelse som den bedste vej til uddannelse og beskæftigelse.

Det er anbefalingen, at eksisterende uddannelsesstilbud integreres i den ny Forberedende Uddannelse, det drejer sig om produktionsskoler, erhvervsgrunduddannelse, kombineret ungdomsuddannelse, ordblindeundervisning, forberedende voksenundervisning og almen voksenuddannelse.

De tre sidste er alle uddannelser, der i dag udbydes på VUC. Ekspertgruppen anbefaler, at disse uddannelsesstilbud nedlægges for målgruppen på VUC, og der slås i princippet en streg over alle eksisterende retskilder for tilbuddene. På den måde sænkes kompleksiteten i uddannelsesstilbuddene.

Forberedende Uddannelse bygges op om følgende linjer:

- Almen linjen, der er teoretisk undervisning kombineret med praksis samt kombinationsforløb
- Produktionsskolelinjen, der er produktion i værksted kombineret med teori
- Erhvervslinjen, der er praktik i ordinær virksomhed kombineret med teori.

Alle der optages på den Forberedende Uddannelse skal opnå grundlæggende kompetencer i dansk og matematik.

Kommunerne anbefales at få det entydige myndighedsansvar for at koordinere indsatsen og understøtte den unge. Kommunen skal således foretage en vurdering af og vejlede de unge.

Der fastlægges en enstrengt styrings- og finansieringsmodel for den Forberedende Uddannelse. Det betyder, at ekspertgruppen anbefaler, at staten får det styringsmæssige ansvar for det forberedende område, mens finansieringen deles mellem stat og kommune med en betydelig kommunal medfinansiering.

Det styringsmæssige ansvar betyder, at den konkrete tilskudsmodel og den samlede nationale prioritering fastlægges af Folketinget gennem finansloven. Den kommunale medfinansiering skal bidrage til at sikre det kommunale engagement.

Ekspertgruppen anbefaler, at det statslige styringsansvar udmøntes i form af statsligt selveje, baseret på en tilskudsmodel med aktivitetsafhængige grundtilskud og taxametertilskud på linje med de øvrige ungdomsuddannelser.

Den Forberedende Uddannelse skal udbydes på nye selvstændige uddannelsesinstitutioner med selvstændig ledelse og selvstændig bestyrelse.

Kommunernes Landsforening, KL, har meldt sig på banen med et oplæg til organisering af en styrket indsats for at bringe flere unge til en ungdomsuddannelse. KL ønsker at varetage myndighedsansvaret for opgaven. VUC Storstrøm skrev i den anledning til vore seks borgmestre og tilbød fortsat at bidrage med et tæt og konstruktivt samarbejde.

### **Konsekvenserne for VUC Storstrøm.**

VUC Storstrøm underviser allerede i dag en del af målgruppen for den Forberedende Uddannelse. VUC Storstrøm indgår i en række tætte samarbejder både med kommuner og andre uddannelsesinstitutioner for at skabe en bedre og mere helhedsorienteret indsats. Erfaringerne fra en lang række af VUC Storstrøms projekter viser, at en mere sammenhængende og helhedsorienteret indsats skaber gode resultater.

Det overordnede syn på ekspertgruppens anbefalinger må derfor være positive.

Når den ny uddannelse etableres skaber det imidlertid en række spørgsmål og udfordringer, som skal adresseres inden den politiske proces er tilendebragt:

1. Giver det mening at utilpassede 16 årige unge skal følge undervisning sammen med unge voksne, der skal gennemføre et sporskifte i deres tilværelse?
2. Kan der med den store aldersspredning og motivationsspredning skabes et professionelt studiemiljø, der favner bredden i den målgruppe, som ekspertgruppen omtaler?
3. Hvordan sikres det, at de ca. 85 % af VUC Storstrøms unge voksne AVU-kursister tilbydes et alment kompetencegivende uddannelsesforløb i det voksenpædagogisk studiemiljø med andre voksne rollemodeller, som det fx kendes fra en række af de Campus-modeller, som VUC Storstrøm er en del af?
4. Hvilke mulige fremtidsscenerier ser vi for VUC Storstrøm?

Med henblik på at skærpe offentlighedens og lokale og landsdækkende politikeres interesse for og viden om VUC Storstrøm er der iværksat en kampagne, som med cases via presseindslag og videoklip skal give omverdenen et indblik i, at VUC Storstrøms AVU-kursister for langt størstepartens vedkommende er unge voksne, der både kan og vil selv.

Bilag 2 følger et faktaark om VUC, der beskriver sammenhængen mellem VUC Storstrøms uddannelser.

Nu forestår en politisk proces i Folketinget. Regeringen vil tage bestik af ekspertgruppens anbefalinger og derefter fremsætte sit eget forslag. Det er forventningen, at Regeringen på de fleste afgørende punkter vil følge ekspertgruppens anbefalinger. Der er således næppe tvivl om, at der vil blive etableret en ny Forberedende Uddannelse, det spændende spørgsmål er, hvor stor en del af VUC Storstrøms målgruppe på OBU, FVU og AVU den ny uddannelse vil omfatte.

### **Bilag**

- Ekspertgruppens anbefalinger om ”bedre veje til ungdomsuddannelser” - pixiudgaven
- Godt på vej – alle unge skal med, oplæg fra KL.

- Eksempel på henvendelse fra VUC Storstrøm til lokale borgmestre
- Faktaark og argumentation

### **Indstilling**

VUC Storstrøms ledelse indstiller, at:

- Bestyrelsen drøfter ekspertgruppens anbefalinger.

Bestyrelsens møde den 28. marts 2017

## Sagsfremstilling til dagsordenens punkt 3b – Sygefravær 2016

### Resumé

VUC Storstrøm har gennem 2016 fastholdt de kvartalsvise sygefraværssamtaler med alle medarbejdere med mere end 10 sygefraværdsdage pr. år. Foruden at alle langtidssygemeldte medarbejdere indkaldes til omsorgssamtale med løbende opfølgning.

Samlet set er sygefraværet faldet fra 9,7 sygedage pr. medarbejder i 2014 til 8,7 dage i 2015, mens det atter er steget til 10,1 sygedag pr. medarbejder i 2016. Men sygefraværet uden langtidssygefravær er faldet fra 4,8 dage i 2014 og 2015 til 4,5 dage i 2016.

### Sagsfremstilling:

Sygefraværet hos VUC Storstrøm har varieret en del over de seneste år. Nedenfor ses udviklingen de sidste 5 år:

- 2012 – 10,3 dage (4,0 uden langtidssygefravær)
- 2013 – 13,4 dage (3,9 uden langtidssygefravær)
- 2014 – 9,7 dage (4,8 uden langtidssygefravær)
- 2015 – 8,7 dage (4,8 uden langtidssygefravær)
- 2016 – 10,1 dage (4,5 uden langtidssygefravær)

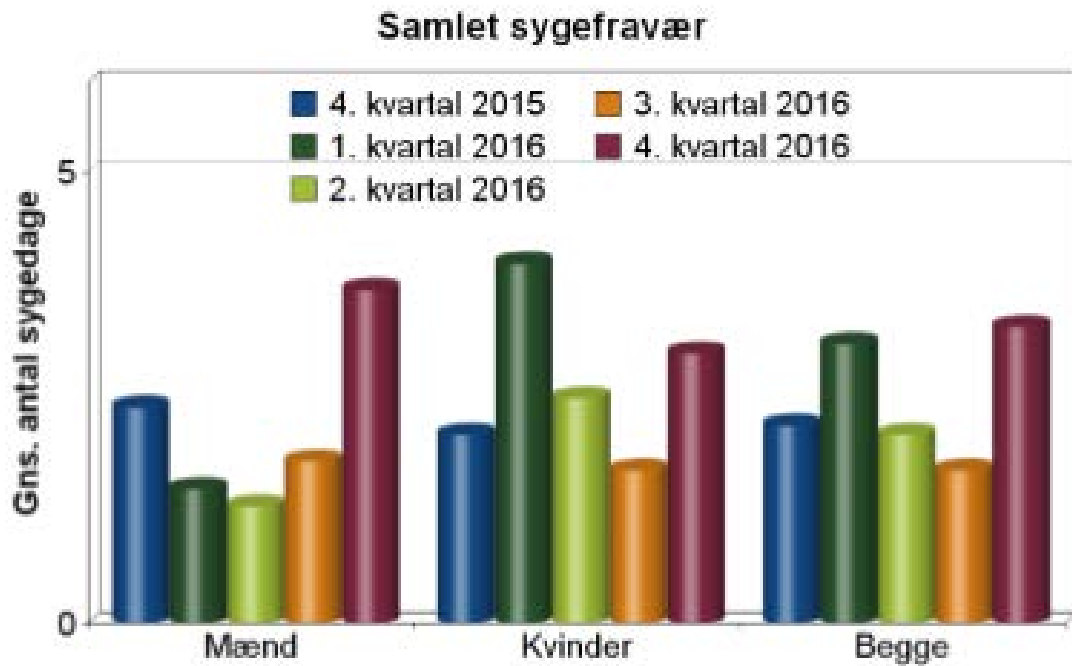
Sygefraværet i 2016 har været præget af en række langtidssyge. Så til trods for at sygefraværet samlet set er steget, så er sygefraværet uden langtidssygefraværet faldet. Årsagen til langtidssygefraværet har primært været sygdom grundet kræft, blodprop, trafikuheld samt et par medarbejdere grundet graviditetsgener.

De kvartalsvise sygefraværssamtaler med medarbejdere med mere end 10 sygedage pr. år har været afholdt i januar, april, august og november 2016. I alt 20 medarbejdere har været til sygefraværssamtale i 2016. Desuden har der været afholdt omsorgssamtaler med 13 langtidssygemeldte medarbejdere.

Nedenfor ses den kvartalsvis udviklings af sygefraværet både med og uden langtidssygefraværet fra 2014 til og med 2016:

|                | 2014 (uden) | 2015 (uden) | 2016 (uden) | 2014 (med) | 2015 (med) | 2016 (med) |
|----------------|-------------|-------------|-------------|------------|------------|------------|
| 1.kvartal 2015 | 1,4         | 1,8         | 1,5         | 2,7        | 3,1        | 3,1        |
| 2.kvartal 2015 | 1,0         | 1,1         | 0,9         | 2,1        | 2,0        | 2,1        |
| 3.kvartal 2015 | 1,1         | 0,8         | 1,0         | 1,8        | 1,3        | 1,7        |
| 4.kvartal 2015 | 1,5         | 1,2         | 1,3         | 3,0        | 2,2        | 3,3        |

Nedenstående figur illustrerer det samlede sygefravær pr. ansat pr. kvartal i 2016 fordelt på mænd og kvinder.



På næste side følger en opgørelse over sygefraværet fordelt på stillingsbetegnelser. Udviklingen i sygefraværet kan følges i årene 2015 og 2016.

## Sygefravær fordelt på stillingsbetegnelse i forhold til foregående år

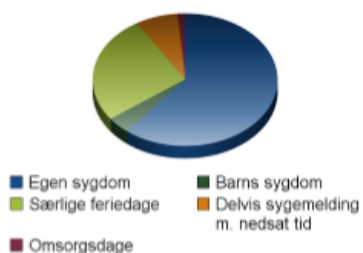
Rullende år, gns. sygedage pr. ansat, med/uden langtidssygd  
 Felter markeret med - dækker over en gruppe uden ansatte

| Stillingsbetegnelse (nummer) | 1.kvt.2015 – 4.kvt.2015 |            |              | 1.kvt.2016 – 4.kvt.2016 |            |              |
|------------------------------|-------------------------|------------|--------------|-------------------------|------------|--------------|
|                              | Med                     | Uden       | Ansatte      | Med                     | Uden       | Ansatte      |
| Adjunkt/lektor (00175)       | 8,2                     | 3,6        | 69,0         | 7,2                     | 3,1        | 67,2         |
| Adm.direktør (40106)         | 0,0                     | 0,0        | 1,0          | 2,0                     | 2,0        | 1,0          |
| Akademisk Medarb. (00178)    | 1,6                     | 1,6        | 3,9          | 7,7                     | 7,7        | 4,0          |
| Bachelor (00390)             | -                       | -          | -            | 16,3                    | 16,3       | 0,8          |
| Cand.negot (00785)           | 1,9                     | 1,9        | 0,8          | 2,0                     | 2,0        | 0,8          |
| Chefkonsulent (00860)        | 0,0                     | 0,0        | 0,7          | 0,0                     | 0,0        | 1,0          |
| Hjælpelærer (01783)          | 1,9                     | 1,9        | 0,5          | 4,1                     | 4,1        | 0,3          |
| IT-Koordinator (01971)       | 5,0                     | 5,0        | 1,0          | 7,0                     | 7,0        | 0,9          |
| IT-Supporter (01998)         | 5,0                     | 5,0        | 3,0          | 5,7                     | 5,7        | 3,0          |
| Kantinemedhjælper (02128)    | 0,0                     | 0,0        | 0,1          | -                       | -          | -            |
| Konsulent (02317)            | 8,9                     | 8,9        | 7,2          | 14,9                    | 3,1        | 5,4          |
| Kontorassistent (02320)      | -                       | -          | -            | 0,0                     | 0,0        | 0,1          |
| Kontorelev (02337)           | 2,9                     | 2,9        | 0,3          | 0,0                     | 0,0        | 1,0          |
| Kontorfunktionær (02345)     | 3,9                     | 3,9        | 17,2         | 6,1                     | 3,7        | 15,6         |
| Køkkenmedhjælper (02488)     | 0,0                     | 0,0        | 1,2          | 1,5                     | 1,5        | 1,2          |
| Lærer (02830)                | 6,3                     | 6,3        | 8,0          | 49,2                    | 49,2       | 0,1          |
| Lærer (02834)                | 11,5                    | 3,7        | 8,5          | 8,5                     | 5,2        | 8,2          |
| Lærer (02839)                | 12,7                    | 7,9        | 52,2         | 13,4                    | 5,3        | 67,3         |
| Lærer (44915)                | 3,8                     | 3,8        | 5,0          | 5,0                     | 5,0        | 4,6          |
| Pedel (03620)                | 2,0                     | 2,0        | 4,0          | 4,1                     | 4,1        | 3,2          |
| Pedelmedhjælper (03623)      | 0,0                     | 0,0        | 1,0          | 0,0                     | 0,0        | 0,7          |
| Projektchef (46454)          | 0,0                     | 0,0        | 1,0          | 47,0                    | 47,0       | 1,0          |
| Pædagogisk Konsulent (46546) | 20,8                    | 1,8        | 2,2          | 3,0                     | 3,0        | 2,0          |
| Rengøringsassistent (14588)  | 21,5                    | 2,2        | 5,6          | 22,1                    | 7,0        | 4,7          |
| Ressourcedirektør (04117)    | 0,0                     | 0,0        | 1,0          | 1,0                     | 1,0        | 1,0          |
| Sanitør (04314)              | 0,0                     | 0,0        | 0,8          | 29,1                    | 0,0        | 1,5          |
| Socialrådgiver (04563)       | 7,0                     | 7,0        | 1,4          | 12,0                    | 12,0       | 1,7          |
| Uddannelseschef (05099)      | 0,7                     | 0,7        | 3,0          | 16,6                    | 1,0        | 3,9          |
| Uddannelseschef (48292)      | 4,0                     | 4,0        | 0,7          | -                       | -          | -            |
| Vejleder (05262)             | -                       | -          | -            | 20,0                    | 20,0       | 0,6          |
| Vicedirektør (05280)         | 0,0                     | 0,0        | 0,4          | 6,0                     | 6,0        | 1,0          |
| <b>I alt</b>                 | <b>8,7</b>              | <b>4,8</b> | <b>200,7</b> | <b>10,1</b>             | <b>4,5</b> | <b>203,8</b> |



## Gennemsnitligt fravær fordelt på fraværstyper

Rullende år: 1. kvartal 2016 til 4. kvartal 2016, gns. fraværsdage pr. ansat



| Fraværstype                      | Mænd | Kvinder | Begge |
|----------------------------------|------|---------|-------|
| Egen sygdom                      | 7,3  | 10,0    | 9,0   |
| Barns sygdom                     | 0,5  | 0,6     | 0,6   |
| Særlige feriedage                | 4,2  | 3,8     | 3,9   |
| Delvis sygemelding m. nedsat tid | 0,9  | 1,2     | 1,1   |
| Omsorgsdage                      | 0,1  | 0,3     | 0,2   |

Selvom sygefraværet samlet set er steget i 2016, så ses et fald i sygefraværet uden langtidssygefraværet. Der vil altid være udsving i udviklingen i sygefraværet både i opad- og nedadgående retning, men det er ledelsens vurdering at indsatserne i forhold til sygefraværet har en positiv effekt samlet set.

### Indstilling

VUC Storstrøms ledelse indstiller at

- Bestyrelsen drøfter sygefraværet i 2016.

### Beslutning

Bispegade 1  
4800 Nykøbing F.  
Tlf: 5488 1700

nhe@vucstor.dk  
www.vucstor.dk  
CVR: 29541868

17. marts 2017

Bestyrelsens møde den 28. marts 2017

## Sagsfremstilling til dagsordenens punkt 4a – Status på byggeprojekt i Næstved.

### **Resumé**

*Gymnasie- og hf-reformen skal bidrage til at styrke elevernes faglighed, deres almene dannelse, skærpe adgangsbetingelser og øge de unges muligheder for videre uddannelse.*

*Hf rettes særligt mod erhvervsakademi- og professionsbacheloruddannelser, men hf-elever kan også opnå adgang til universitetet via særlige fagpakker med forhøjet timetal eller via en faglig overbygning på maksimalt seks måneder i forlængelse af den toårige hf.*

*HF-reformen har medført, at en lang række erhvervsskoler har ansøgt om udbud af hf2.*

*MIO-udvalget har tidligere drøftet VUC Storstrøms stilling til høringsvar til de indkomne ansøgninger. Bestyrelsen har afgivet høringsvar til Region Sjælland om udbud af hf2 på erhvervsskolerne CELF og ZBC.*

*Nu foreligger en analyse fra Region Sjælland om hf-udbuddet. Analysen forelægges bestyrelsen til orientering.*

*Sagen er en opfølgning fra bestyrelsesmødet den 14. december 2016.*

### **Sagsfremstilling**

Byggeriet af VUC Storstrøm ny uddannelsesbygning i Næstved er påbegyndt.

Bygningen opføres i Teatergade, som ligger få minutters gang fra tog- og rutebilstation, centralt placeret i Næstved bymidte. Placeringen giver mulighed for, at andre uddannelsesinstitutioner kan opføre uddannelsesbygninger ved siden af, så der på sigt kan udvikles et campusmiljø på stedet.

Bygningen indeholder undervisningslokaler og studiearealer en multihal, kantine og et mindre administrationsområde. Bygningen bliver på 5.144 m2 svarende til 10,6 m2 pr. årselev, hvilket ud fra ministeriets beregningstekniske fastsatte arealnormer er udtryk for en effektiv lokaleanvendelse.

Udgifterne til byggeprojektet kan opgøres således:

### **Samlede udgifter ved anlægsinvesteringen**

|   | <b>Mio. kr.</b> |
|---|-----------------|
| Uddannelsesbygninger, udearealer, omkostninger fra tilbud | 91,1            |
| Rådgiver og konsulentonorarer, advokat mv.                | 5,0             |
| Konkurrencevederlag                                       | 0,8             |

|                     |              |
|---------------------|--------------|
| Grundkøb            | 3,0          |
| Uforudsete udgifter | 8,5          |
| Byggelånsrenter     | 1,3          |
| <b>I ALT</b>        | <b>109,7</b> |

### Bygherreleverancer

|                    | Mio. kr.    |
|--------------------|-------------|
| Inventar           | 5,0         |
| Køkken/café        | 2,5         |
| Idrætshal          | 2,5         |
| IT/AV og skiltning | 5,0         |
| Kunst              | 0,5         |
| <b>I ALT</b>       | <b>15,5</b> |

Samlede omkostninger udgør kr. 125,2 mio.

Den 22. februar 2017 markerede VUC Storstrøm i samarbejde med Næstved kommune første spadestik til VUC Storstrøms byggeri og etablering af Campus Næstved. Omkring 80 personer deltog i arrangementet, der omfattede første spadestik udført af bestyrelsesformand Per Skovgaard Andersen og borgmester Carsten Rasmussen ved hjælp af en gravemaskine, taler, mulighed for at besigtige byggepladsen og gøre sig bekendt med projektet via plancher, samt endelig servering af pølser ved pølsevognen ved Teatergade.

På mødet vil direktionen redegøre mundtligt for status på byggeriet netop nu:

- Status på belåning jfr. sag 1c på bestyrelsesmødet den 14. december 2016.
- Forhold omkring ventilation i nybyggeriet.
- Etablering af køkkenfaciliteter
- Etablering af faglokaler
- Andet

### Bilag

#### Indstilling

VUC Storstrøms ledelse indstiller, at:

- Bestyrelsen tager orienteringen til efterretning.